

**VOLVO**

VolvoPartsCorporation  
Göteborg, Sweden

**D13A  
FH, FM**

توجه! این دستورالعمل مونتاژ برای تعمیرگاه‌های سرویس ولوو تراکس و سایر کارگاه‌های مجاز که پرسنل واجد شرایط دارند، تهیه شده است. در صورت وارد شدن هرگونه آسیب مادی و صدمه جانی به دلیل پیروی نکردن از این دستورالعمل یا به دلیل انجام شدن کار توسط پرسنل فاقد شرایط، ولوو تراکس هیچ گونه مسئولیتی نمی‌پذیرد.

ارتقا یورو ۴ به یورو ۵



این دستورالعمل، ارتقای یورو ۴ به یورو ۵ و تعویض منبع آگزوز را توضیح می‌دهد.

25862-2, 17054-3, 28423-3

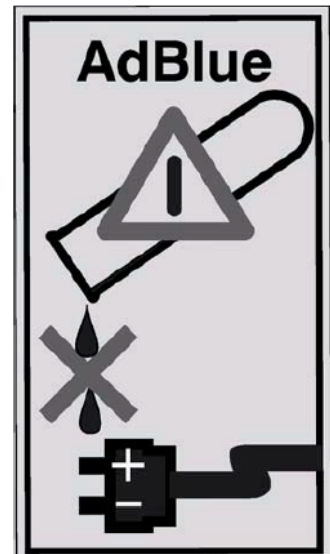
## تعویض مبدل کاتالیست SCR

توجه! با توجه به این که تصاویر موجود در این دستورالعمل برای انواع مدل‌ها و موتورهای مختلف استفاده می‌شود، ممکن است برخی از جزئیات برای مدلی که شما روی آن کار می‌کنید، متفاوت باشد. با این حال، اطلاعات ضروری در تصاویر همیشه صحیح است.

### هشدار

مایع ادبلو باعث خوردگی می‌شود. شیلنگ‌ها و سیم‌کشی‌های ادبلو را در هنگام انجام سرویس‌های معمولی و در زمان جابجایی قطعات، باز نکنید. ابزارهایی که با ادبلو تماس پیدا می‌کنند باید پاک شوند و دستکش‌ها باید تعویض شوند.

در صورت هرگونه تماس با چشم یا پوست، ناحیه‌ی آلوده باید با آب ولرم کاملاً شسته شود. لباس‌های آلوده را در بیاورید. در صورت استنشاق بخارات مایع ادبلو حتماً به فضای باز رفته و هوای تازه تنفس کنید.



T9008780

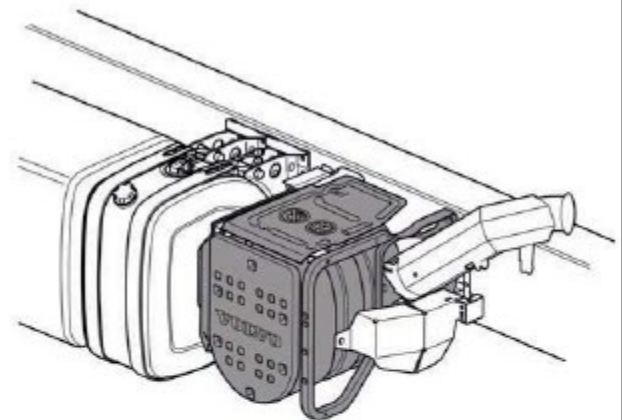
توجه! شیلنگ‌ها و مخزن ادبلو را پیش از جدا کردن شیلنگ‌ها تمیز کنید تا از ورود گرد و غبار به سیستم ادبلو جلوگیری شود.

توجه! همیشه شیلنگ‌های ادبلو را وصل کنید تا از ورود گرد و غبار به سیستم ادبلو و کریستالیزه شدن احتمالی مایع ادبلو جلوگیری شود.

سایر تجهیزات ویژه: ۹۹۹۲۷۵۸

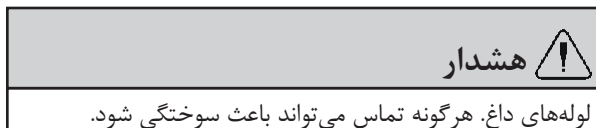
۱

کابین را به طرف جلو کج کنید.



۲

صفحه‌ی محافظ بالای منبع اگزوز را باز کنید.

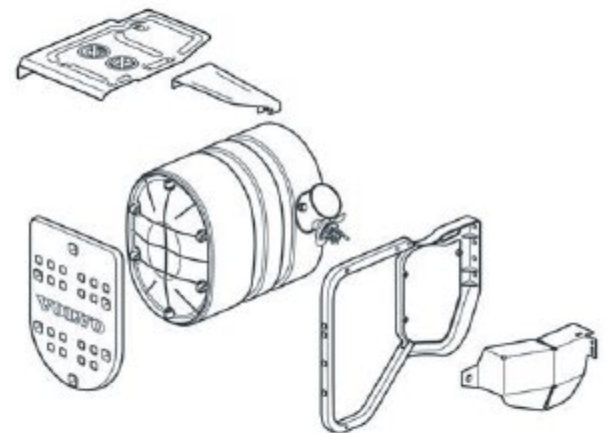


۳

صفحه‌ی محافظ جلوی منبع اگزوز را باز کنید.

۴

نگهدارنده را از بالای منبع اگزوز باز کنید.



۵

سنسور NOX را باز کنید.

توجه! کابل سنسور را به آرامی جابجا کنید.

۶

بست لوله‌ی خروجی از منبع اگزوز را باز کنید.

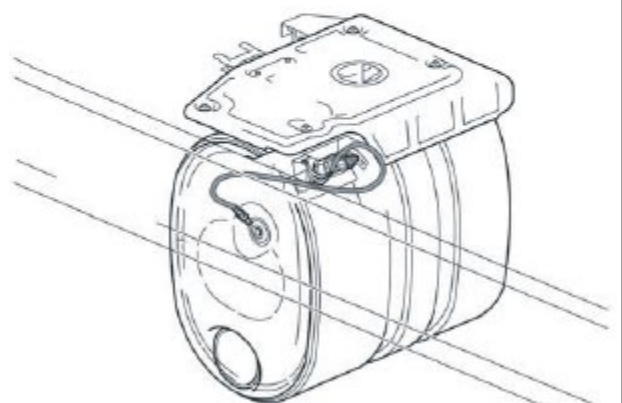
۷

صفحه محافظی که سیستم دوزینگ را می‌پوشاند باز کنید.

۸

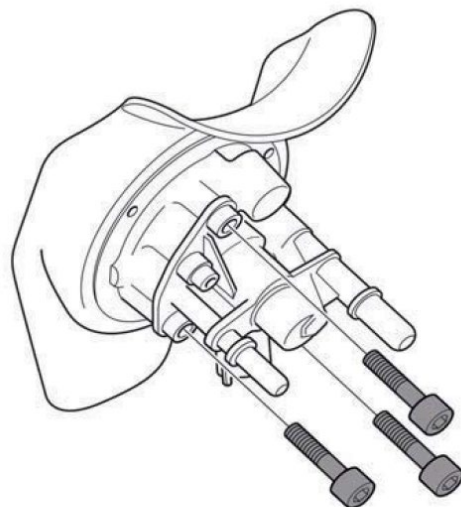
بست‌های کمربندی را از دور شیلنگ‌ها و سیم‌های برق سیستم ادبلو را باز کنید تا به پیچ‌های سیستم دوزینگ دسترسی پیدا کنید.

توجه! شیلنگ‌های ادبلو را باز نکنید.



۹

پیچ‌های سیستم دوزینگ را باز کنید.



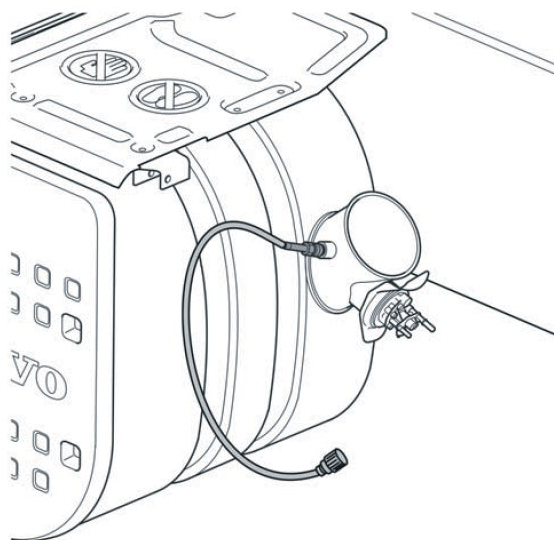
T2022947

۱۰

سیستم دوزینگ را به آرامی و مستقیماً به بیرون بکشید و آن را جدا کرده و در یک جای مناسب قرار دهید.

۱۱

سنسور دما را باز کنید.



T2023069

۱۲

بست لوله‌ی ورودی به منبع‌اگزوز را باز کنید.

۱۳

پایه گلگیر را باز کرده و کنار بگذارید.

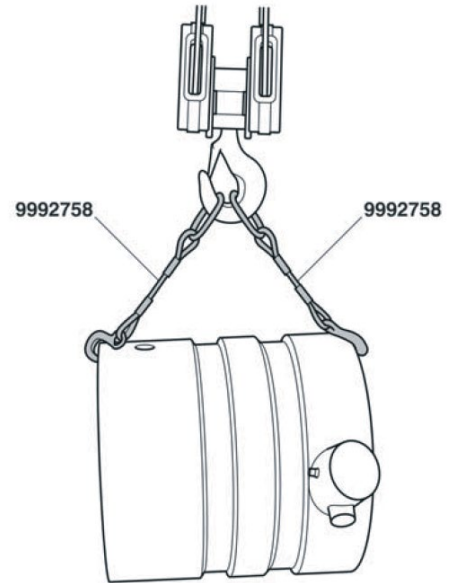
**توجه!** پیچ‌ها را باز نکنید.

۱۴

ابزارهای ۹۹۹۲۷۵۸ را متصل کرده و منبع اگزوز را از جایش خارج کنید.



۹۹۹۲۷۵۸



۱۵

تسمه‌ی دور منبع اگزوز را باز کنید. منبع اگزوز را پایین بیاورید.

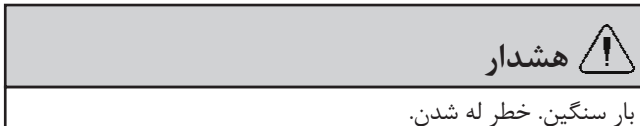
۱۶

ابزار ۹۹۹۲۷۵۸ را بالای منبع اگزوز جدید قرار داده و آن را بلند کنید.

T2023342

۱۷

منبع اگزوز جدید را نصب کنید.  
ابزار ۹۹۹۲۷۵۸ را از منبع اگزوز باز کنید.



۹۹۹۲۷۵۸

۱۸

پایه‌ی گلگیر را نصب کنید.

۱۹

بست لوله‌ی ورودی به منبع اگزوز را ببندید.

۲۰

سنسور دما را نصب کنید.

۲۱

سیستم دوزینگ را نصب کنید.  
پیچ‌ها را ببندید.

۲۲

بست‌های کمربندی جدیدی دور شیلنگ‌ها و سیم‌های سیستم ادبلو ببندید. صفحه‌ی محافظ را روی سیستم دوزینگ نصب کنید.

۲۳

بست لوله‌ی خروجی از منبع آگزوز را ببندید.

۲۴

سنسور NOX را نصب کنید.

توجه! کابل را به آرامی جابجا کنید.

۲۵

براکت نگهدارنده را بالای منبع آگزوز نصب کنید.

۲۶

صفحه‌ی محافظ بالای منبع آگزوز را نصب کنید.

۲۷

صفحه‌ی محافظ جلوی منبع آگزوز را نصب کنید.

۲۸

کابین را صاف کنید.

۲۹

موتور را روشن کنید و هرگونه نشستی را بررسی کنید. تست عملکرد انجام دهید.

۳۰

تست دستگاه دیاگ را انجام دهید: دسته‌ی عملکرد ۱۷۰۰، نوع اطلاعات عیب‌یابی، پارامترهای نظارت بر عملکرد ۱۷۰۷۱-۳، تنظیم مجدد (Function group 1700, Information type Diagnosis, 17071-3 Function monitoring parameters, resetting.)

- مقدار هدف را صفر کنید، گشتاور (IVS)

۳۱

کد ۱۷۰۵۴-۳ را در دستگاه دیاگ VCADS اجرا کنید، اکسسوری کیت ۸۵۱۱۵۷۵۵ را اجرا کنید.

۳۲

کد ۲۸۴۲۳-۳ را در VCADS اجرا کنید، MID 128 را برنامه‌ریزی کنید.

۳۳

کدهای خطا را بررسی کرده و حذف کنید.

کابین با برچسب یورو ۴

- گام‌های ۳۴ و ۳۵ را انجام دهید

کابین بدون برچسب یورو ۴

- گام ۳۵ را انجام دهید.

۳۴

برچسب‌های یورو ۴ را از هر دو طرف کابین بردارید.

۳۵

سطح را با دقت تمیز کنید. برچسب‌های یورو ۵ را طبق اندازه‌های نشان داده شده در تصویر به هر دو طرف کابین بچسبانید. (L: سمت چپ کابین و R: سمت راست کابین)

۳۶

گواهی یورو ۵

برای صدور گواهینامه‌ی جدید، برچسب موتور چاپ شده باید کپی شده و همراه با فرم تکمیل شده به خدمات ولوو اکشن فکس شود.

برای دسترسی به دستورالعمل‌های بیشتر به بخش دستورالعمل‌ها در پورتال فروشنده مراجعه کنید.

